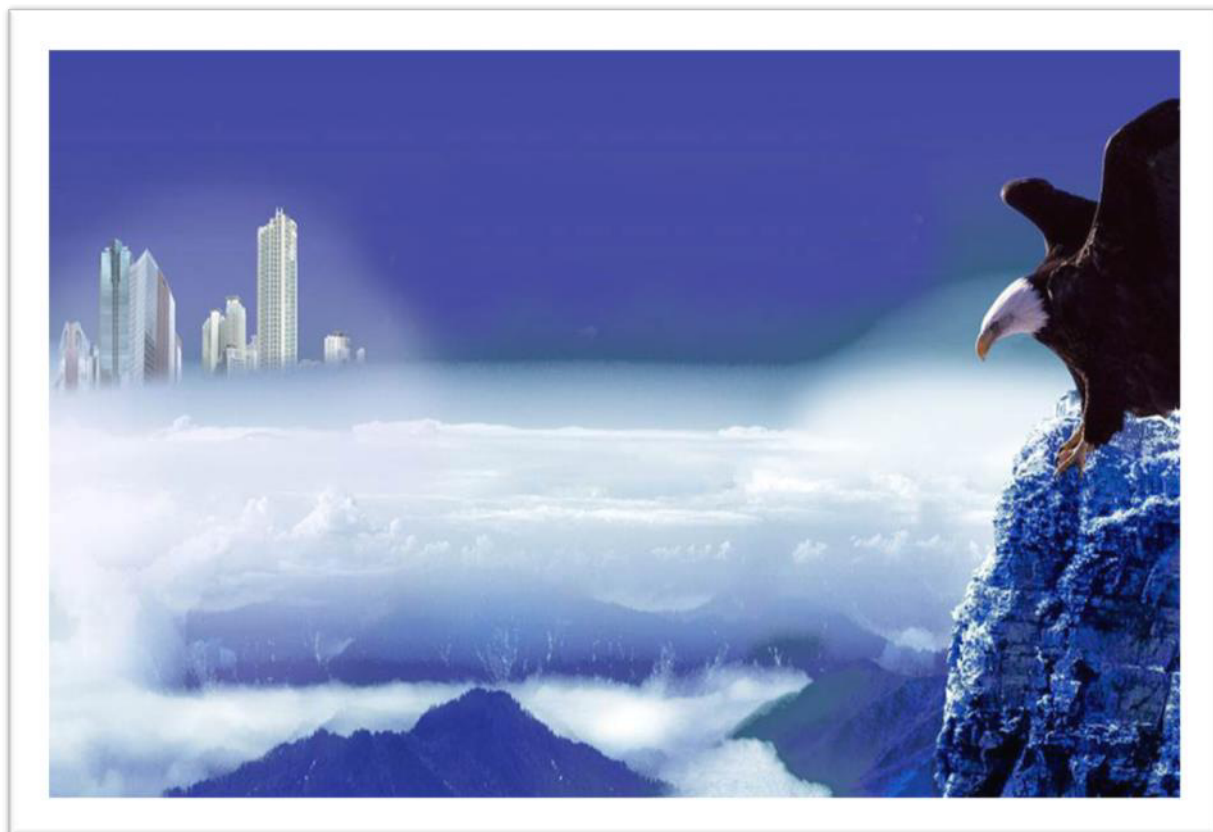


# “飞鲨杯”大学生职业生涯规划大赛

参赛作品：雏鹰展翅 我要飞翔



凄风淅沥飞严霜

苍鹰上击翻曙光

云披雾裂虹蜺断

霹雳掣电捎平冈

职业生涯规划就是我掌握自己命运的一个重要手段，我要发挥它最大的潜力来为我的职业插上翅膀，让我的理想像雄鹰一样展翅高飞。

规划，让我们成为自己命运的主人。



# 雏鹰展翅 我要飞翔



姓名：段宇

性别：男

学院：航空学院

班级：01011103 班

学号：2011300324

指导教师：班凯

联系电话：18729286610

手机：18729286610

电子邮件地址：834248986@qq.com

专业：飞行器设计与工程

籍贯：安徽省宿州市

出生年月：1994 年 7 月



## 目 录

引言.....	- 4 -
1. 待丰的羽翼—自我探索认知.....	- 6 -
1.1 成长与理想.....	- 6 -
1.1.1 家庭的影响.....	- 6 -
1.1.2 个人的成长.....	- 7 -
1.1.3 远大的理想.....	- 8 -
1.2 自我与他人评价（360 度评估）.....	- 8 -
1.3 性格与兴趣.....	- 10 -
1.3.1 性格特征.....	- 10 -
1.3.2 兴趣取向.....	- 11 -
1.4 职业兴趣与职业能力.....	- 12 -
1.4.1 职业兴趣.....	- 12 -
1.4.2 职业能力.....	- 14 -
1.5 职业价值观.....	- 15 -
1.6 自我分析小结.....	- 15 -
2. 湛蓝的天空—外部环境分析.....	- 16 -
2.1 学校环境.....	- 16 -
2.1.1 学校概况.....	- 16 -
2.1.2 对我的影响.....	- 17 -
2.2 学院环境.....	- 18 -
2.2.1 学院概况.....	- 18 -
2.2.2 对我的影响.....	- 18 -
2.3 就业环境.....	- 19 -
2.3.1 就业情况.....	- 19 -
2.3.2 就业政策.....	- 21 -
2.4 职业环境.....	- 22 -
2.4.1 行业分析.....	- 22 -
2.4.2 专业分析.....	- 23 -
2.4.3 能力分析.....	- 23 -
3. 展翅的姿态—职业目标定位.....	- 24 -
3.1 SWOT 分析.....	- 24 -
3.2 职业定位.....	- 25 -
3.3 职业目标总结.....	- 25 -
4. 英勇的翱翔—生涯规划设计.....	- 26 -
4.1 目标与规划.....	- 26 -
4.2 修正与评估.....	- 29 -
4.2.1 修正与评估方案.....	- 29 -
4.2.2 修正与评估路线图.....	- 30 -
4.2.3 修正与评估原则.....	- 30 -
5. 结束语.....	- 31 -



## 引言

不知不觉，进入大学已接近两个年头，回首高中那些激情飞扬的日子，带着锁链跳舞的知识、公告栏里一遍遍刷新的高居榜首的名次以及数理化竞赛的培训岁月和获奖证书早已模糊不清，而每次参加社会实践的汗与笑、老师的赞许还有对着国旗庄严宣誓的热血沸腾仍然历历在目。寒窗十二年，积累的是知识，不变的是服务祖国和同胞的决心。正是“为中华之崛起而读书”的精神帮助我使陷于物质化社会、困扰于现实的青春因不懈奋斗而保持纯净的色泽和闪亮的光彩，也正是“航空报国”的豪情引领我一路高歌，将人生的画卷铺展进西北工业大学。

而如今作为一名飞行器设计专业大二的学生，我一贯自豪的以雏鹰来比喻自己，每一只雏鹰的成长过程都是一个悲壮的血泪故事。

弱小的雏鹰在出生后不久，就要被母亲从悬崖上推下做高空飞翔练习，不少幼鹰因之丧命；幸存下来的幼鹰被母亲残忍地折断正在生长的翅膀里大部分骨骼，再次从高处推下。这么残忍的淘汰是雏鹰必须经历的过程，对它们而言要么忍痛飞翔，要么等待饥饿带来的死亡。



每一只雄鹰都向往自己展翅高飞的时刻，每一位飞机设计师都期待自己缔造的雄鹰在天空飞翔的那一天。我相信在我的未来，我设计的飞机可以承载我的梦想与努力在湛蓝的天空翱翔，而我的现在就应像雏鹰一般活着，不怕失败与受伤，不放弃自由与光明，不抛弃属于自己的天空，追求梦想的光辉！





# 作品框架：



此份职业生涯规划书是本人在通过多种方法工具进行自我评估，通过多种渠道分析外部环境，综合考虑多方面条件确定职业目标，统筹全部因素进行生涯设计的基础上完成。

本作品希望通过运用相关职业规划知识，使用多种测评方法与工具向大家呈现一个条理清晰、目标明确的生涯规划，并按照规划的内容，切实地实现自己的人生目标，将飞翔的梦想化为现实。



# 一、待丰的羽翼

## —自我探索认知

### 1. 待丰的羽翼—自我探索认知

#### 1.1 成长与理想

##### 1.1.1 家庭的影响

我出生在安徽省宿州市，是一个位于华中平原上的小城市，父母都是公司职员，中等收入的家庭情况，平庸的家庭背景虽然无法给我的人生发展带去太多有力的帮助，但是父母给予的关心和支持却是精神上无尽的源动力。一直以来，我们家和中国的亿万家庭一样，吃穿上达不到享受，但也基本过得满意。不仅生活上的平淡，就连父母平易近人的性格，也深深地影响着我，使我一直以来拥有一副好脾气，所以我从小的人际关系就十分不错。平平淡淡的生活让我儿时的志向趋于平庸，然而家庭的一次变故却让我的内心变得坚强起来。

父亲在一家私有企业工作，由于被卷入财务问题，家庭一度背上巨额债务，虽然现在该企业老总因贪污问题已经锒铛入狱，被冤的债务也随之而去，但是我至今无法忘记的画面便是父亲在醉酒后拉着我的手说：“将来要自己当老板，不能受别人欺负。”父亲承受的苦痛让我在面对困难时没有资格说怕，而让疼爱我和我在乎的人过上幸福的生活便是从那时起，成为我人生始终不变的追求。

正是因为这样的家庭背景，我的性格在慢慢成长的过程中变成了双面的，一方面我的友善待人和开朗大方让我交际范围十分广泛，另一方面我坚强的内心始终支持着坚定的信念，让我不断前行。

当然，我以自己拥有这样的家庭为荣。



### 1.1.2 个人的成长

回顾我的成长经历，无论小学，中学，大学都在班内担任一定职务，而学习成绩的优异也让我在十几年求学过程中一直是老师眼中的好学生，我的学习并不是书呆子式的获取知识，而是以掌握知识核心与重点为主；另外，小学和中学的每次班内评优，我也都高票当选，然而老师眼中的好孩子却曾经是父母口中的问题少年，在我中学的时候，由于迷恋网络游戏，曾经一度无法自拔，导致学习成绩大幅度滑落，同时由于极强的叛逆心理，我又一直无法听取父母的教育，让父母当时心灰意冷，后来由于考学的压力和年龄的成长慢慢告别游戏。当然对我影响最大的还是家庭的变故，在我的成长过程中，它让我的价值观和处事方式产生了巨大变化。

进入大学之后，我的世界观、人生观、价值观渐趋成熟，学习生活上对自己的未来考虑地更多，不会再因为享受和娱乐放任自己发展。由于大一学年积极进取的生活方式，在学年结束后，胜任院学生会副主席；在奖学金评比中，成为唯一一名低年级获得“优秀学生干部标兵”特等奖学金的学生，但繁琐的学生工作和生



活也导致了大二上学期的成绩下降，然而在新学期计划的指引下，我也学会了如何更好地安排时间，学习和生活都更加努力。

纵观十九年来的成长经历，进步一直是生活的主旋律，虽然在一些时间阶段，自己会有短时间的迷失，但是总可以很快的总结经验和教训，让自己回到高速发展的道路上。

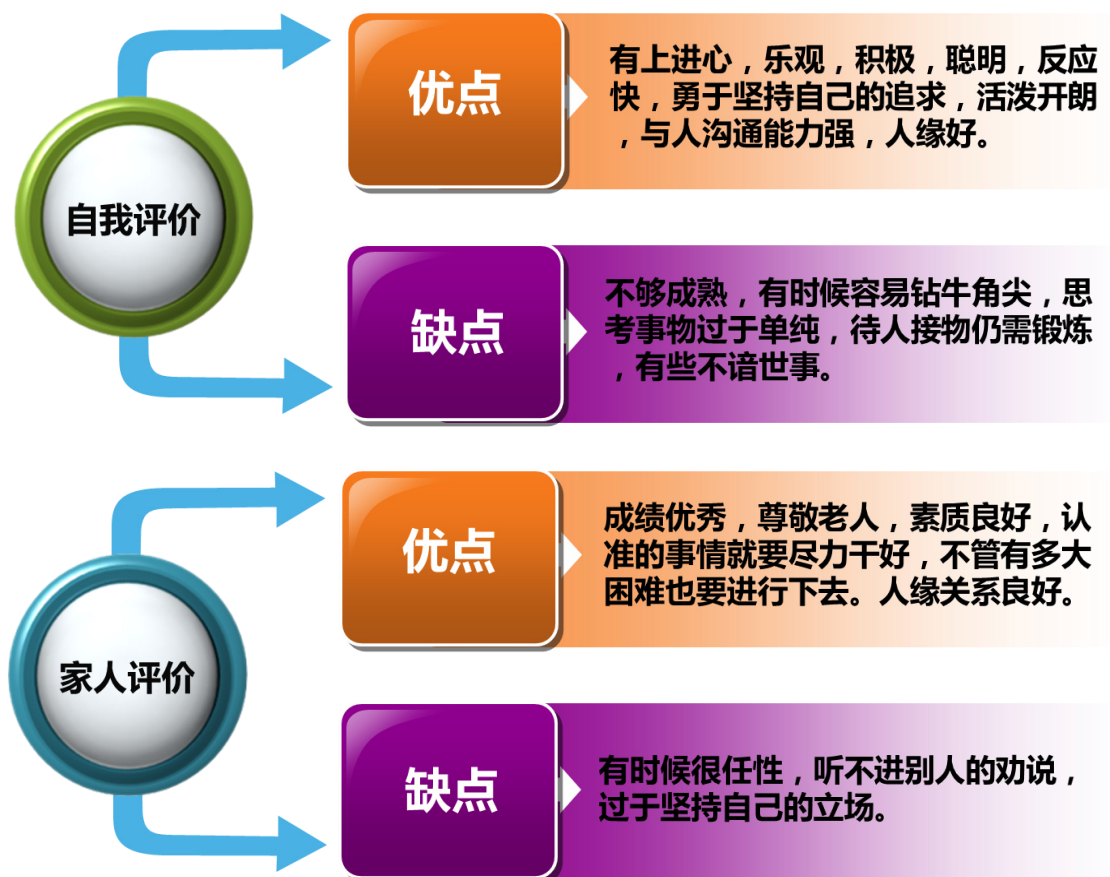


### 1.1.3 远大的理想

在这样的家庭环境下成长的我，从小并没有远大的理想，但是随着成长经历的各种转变，我在发展过程中确立了“让疼爱我和我关心的人过上幸福的生活”这样的人生追求，同时，让自己变强的理念随着年龄的增长也变得越来越激烈，要强的性格也让我希望在很多领域都能取得让自己满意的成绩。

基于这样的成长经历，我期望成为自己所从事行业的领跑者，成为一个与自己的专业相关团队的带头人。我拥有较好的交际能力，这让我在各种环境中应付自如，拥有较好的逻辑思维能力和计算能力，这让我对于专业知识的掌握十分牢固，这些都有利于实现我的目标。

### 1.2 自我与他人评价（360 度评估）



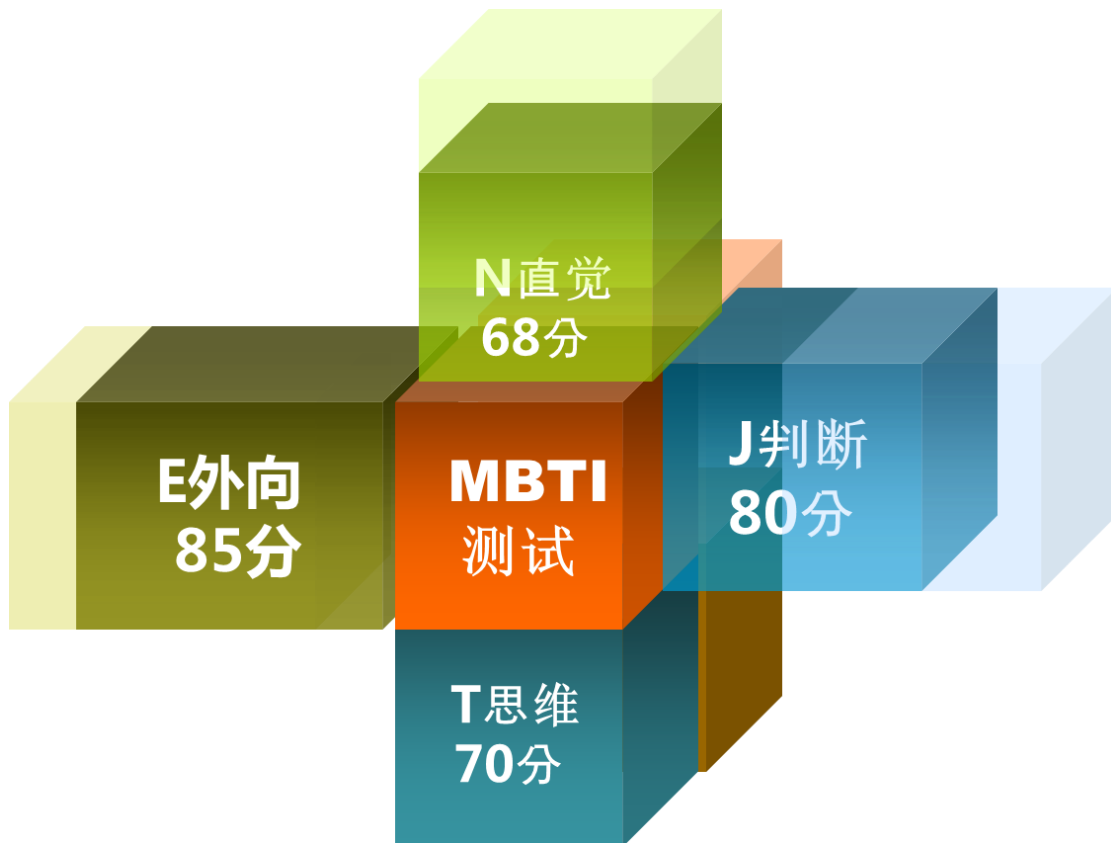






## 1.3 性格与兴趣

### 1.3.1 性格特征



综上所述，我的性格类型倾向为“ENTJ”型，外向、直觉、思维、判断四个维度的倾向度分别为E85、N68、T70、J80。

根据统计学和职业规划的分析，ENTJ型的人往往坦诚、果断，善于做长期的计划和目标的设定。他们通常见多识广，喜欢拓广自己的知识面，力求精通整个体系，而不是简单地把它们作为现存的接受而已。这类人是热心而真诚的天生领导者，他们往往能够控制他们所处的任何环境。因为他们具有预见能力，并且向别人传播他们的观点，所以他们是出色的群众组织者。他们往往按照一套相当严格的规律生活，并且希望别人也是如此。因此他们往往具有挑战性，同样艰难地推动自我和他人前进。

ENTJ的人是一个典型的完美主义者，善于以最具效率的方式，从实际出发估量当前所处状况，树立目标，调动可利用的资源，组织和管理相关人员，确保工作的顺利进行，从而自然成为领导者。

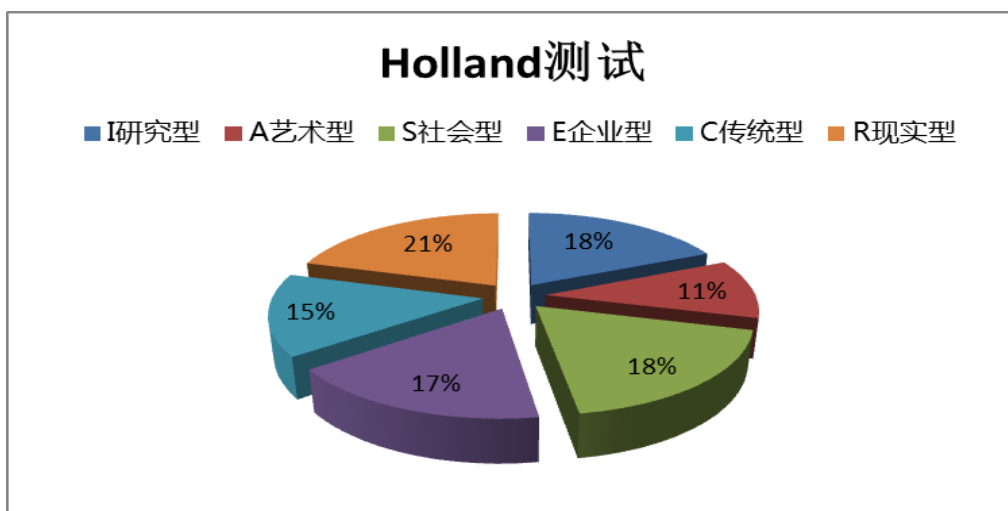


我的性格特征：

- 01 真诚的：对人十分热情，平易近人，容易赢得别人的信赖。
- 02 社交的：喜欢和人交流，朋友较多，交际广泛，善于表达自己。
- 03 负责任的：时刻把任务放在心上，对别人的需求不容疏忽。
- 04 幼稚的：有些不谙世事，做事有时候很情绪化。
- 05 认真的：办事情一丝不苟，生活和工作都讲求严谨。
- 06 独立的：喜欢独立思考，不喜欢别人干预自己的生活。
- 07 激进的：办事过于讲究效率，容易操之过急。
- 08 重感情的：十分看重和家人、朋友的感情，并细心维系。
- 09 易受影响的：感情容易因他人和外界环境的影响而波动。
- 10 坚定的：对于自己的目标十分坚定，不畏眼前碰到的困难。

MBTI 测评结果基本符合我的性格特征，我在与别人交往时，可以做到真诚待人，因此人际关系较好；而在个人培养上面，每天都给自己比较具体的生活计划，并按照计划内容，逐条解决眼前的问题；平时积极培养多方面的才能，希望在多个领域取得成绩；不满足于已取得的成绩，以不断努力去接近自己的目标。

## 1.3.2 兴趣取向





霍兰德职业测评结果显示本人属于实用型。属于技术与运动取向。往往身体机能及机械协调能力较强。这种类型的人往往喜欢技术性的工作。不善言谈，不喜欢和人打交道，对于人际交往及人员管理、监督等活动不太感兴趣。

同时，我的测评结果社会型和研究型所占的比重也很大，研究型的人习惯独立工作，善于解决问题；而社会型的人喜欢和人打交道，具有良好的沟通能力。

人是一个多维度的生物体，单一的类型无法很好地全面概括一个人，而以上测评显示我处于喜欢技术性职业和与人交往类职业之间，也就是说，我虽然倾向于从事技术方面工作，但又不完全喜欢和机器、资料打交道，也希望能与别人沟通。在一些特定环境下，我可能只是对技术大概有所了解，而主要工作却是与人频繁接触，如生产管理等。而霍兰德职业测评结果很好地与我实际认识相符。

## 1.4 职业兴趣与职业能力

### 1.4.1 职业兴趣



通过职业锚测评分析可以看出，处于我职业价值观核心位置的是管理型，这表明我希望拥有更大的领导权，可以管理并影响他人。希望在职位上能够不断提升，对团队和公司的影响力不断扩大。

同时，技术型也占有非常重要的位置，同时表明我对于自己的专业基础能力十分看重，希望通过技术方面对他人及自己所在组织做出贡献。下面我从个人经历与所获荣誉奖项的角度对以上测评结果进行实际验证。





## 管理型验证

- ① 担任院学生会副主席，班级文体委员，宣传委员等职务
- ② 带领班级成员及学生会成员完成多项实践活动、科技竞赛组织，策划文体活动；带领学院代表队获校红歌会二等奖，带领班级获院运动会集体第二名，带领班级获校班级风采大赛第一名。
- ③ 交际范围广阔，人脉关系发达，性格外向，善于沟通交流，获第六届、第七届校模拟招聘会“优秀面试者”称号。
- ④ 对自己所带的部员认真负责，经常与大一学弟学妹交流学习心得与工作经验，并尽自己所能指导和帮助部员的学习与生活。

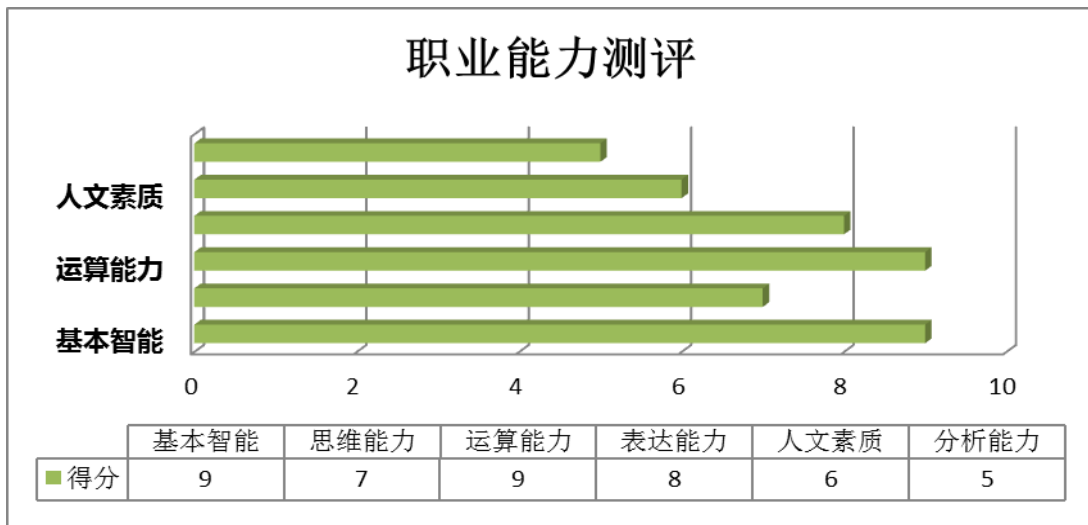


## 技术型验证

- ① 大一学年学分积 92.65，成绩优异，专业基础扎实，高等数学、大学物理等基础课程未低于 90 分，概率论 100 分，线性代数 95 分。
- ② 学科竞赛参与广泛，并都取得不错的名次，在陕西省高数竞赛中获二等奖，校数模竞赛中获二等奖，“飞豹杯”航空知识竞赛中获优秀奖。
- ③ 对于知识的探索精神十足，经常有一天十几个小时的自习经历，学习上比较踏实，坐得住；对于问题总喜欢问为什么，上专业课时，总会坐第一排认真听讲，并经常与老师交流问题。
- ④ 涉猎知识广泛，喜欢向未知领域进军，获校法律知识竞赛一等奖，环保知识竞赛一等奖，科技知识竞赛三等奖。
- ⑤ 实验技能扎实，实验操作熟练，获化学实验竞赛一等奖，金相显微组织分析实验竞赛二等奖；具有创新意识，思维比较发散，获校大学生创业创意设计大赛三等奖，IT 创意大赛优秀奖。



### 1.4.2 职业能力



## 职业能力验证

### 基本智能



大一学年学分积 **92.7**，年级第一。  
 曾获省高数竞赛二等奖，校数模竞赛二等奖。

### 运算能力



高等数学四次考试均在**90**分以上。  
 其他数学相关学科均在**95**分以上，运算能力良好。

### 表达能力



拥有丰富的答辩经历。  
 负责院学生会副主席，班级宣传委员多项学生工作。



**因成绩优异、获国家奖学金**



**向姜校长近距离汇报活动内容**



## 1.5 职业价值观

I

### 自尊取向

优点：有强烈的责任感、严格要求自己、重视群体规范。

缺点：虚荣心强、自我意识过强、对他人言行比较敏感。

验证：负责的任务都可以认真完成，对周围人的评价较为在意。

II

### 志愿取向

优点：富有同情心、喜欢帮助他人、不计较个人利害得失。

缺点：比较情绪化、易受他人或环境影响、考虑问题不够全面。

验证：对他人真诚付出，但情绪容易受周围因素影响。

III

### 才能取向

优点：有专项才能；思维活跃，多有创意；学识广博，乐于助人。

缺点：可能表现得较自负；有时不够合群；有时可能不能顾全大局。

验证：拥有多种竞赛参赛获奖经历，有时候过于坚持自己的观点。

## 1.6 自我分析小结

综合以上的分析，我对自己有了更为全面的认识。

我善于表达，沟通交际能力良好，待人真诚，对自己要求较高，极其渴望在工作中实现自身价值，喜欢处于集体的中心地位，喜欢社会管理性工作。同时，个人性格中情感易受外界影响，为人处世过于幼稚的缺点需要格外注意。另外，我具有强烈的技术倾向，专业基础掌握牢固，学习能力较强，喜欢从事规则明确的活动及技术性工作，甚至热衷于亲自动手创造新事物，喜欢用专业知识解决实际问题。适合从事的工作有：高级主管、技术总监、项目顾问、工程师等。



## 二、湛蓝的天空

### —外部环境分析

## 2. 湛蓝的天空—外部环境分析

### 2.1 学校环境

#### 2.1.1 学校概况



西北工业大学在 1960 年被国务院确定为全国重点大学；“七五”、“八五”均被国务院列为重点建设的全国 15 所大学之一；“九五”首批进入国家“211 工程”立项建设；“十五”进入国家“985 工程”重点建设。

学校占地面积 5100 亩，其中我生活和学习所在的长安校区占地 3900 亩，我校共设有 117 个硕士点，67 个博士点和 14 个博士后流动站。现有 2 个一级国家重点学科，2 个国家重点培育学科，建有 7 个国家重点实验室。学校科研经费连年递增，2011 年已突破 19.1 亿元，居全国高校前列。

学校师资队伍实力雄厚。现有教授、副教授等高级职称人员 1600 余人，博士生导师 453 人，中国科学院、中国工程院院士 19 人（含双聘），“千人计划”入选者 8 人，“长江学者”重大成就奖、特聘教授、讲座教授 17 人，国家级突出贡献专家 7 人，全国模范教师、优秀教师 6 人，国家教学名师奖获得者 4 人。





### 2.1.2 对我的影响



西北工业大学坐落于古都西安，是我国唯一一所同时发展航空、航天、航海工程教育和科学研究为特色的大学。这句宣传口号，从拿到录取通知书时就印在我的脑海里。而这所高校在社会上名气并不高。这也导致我报考志愿之前都不知道有这所学校。

暂且不争论北航、南航、西工大谁强谁弱的问题，单从我校三实一新的氛围来说，我已经对这所高校十分满意了，浓郁的自习氛围，让人时时刻刻都保持警惕性，大家都在激流勇进，自己稍稍疏忽就会赶不上同学们的脚步，这种“比学赶帮超”的学习气氛无疑为我的专业基础课的学习奠定良好的基调。

虽然社会上名气不大，但是在业内，西工大的招牌还是响当当的，这也为我们西工大的莘莘学子在就业上起到了有力推动作用，作为一所兼备 985 和 211 称号的高校，西工大学生的就业情况虽然有所波动，但始终还是比较良好的。

另外，学校号称亚洲最大的水上图书馆也已建成，藏书量大大提高，这也为我专业知识的学习提供了良好的资源；虽



说我校是以国防工科教育为主，但是各种社团组织结构齐全，校园活动开展有声有色，这也为提高学生的全面素质提供了良好的平台；其次，西工大还设有覆盖面非常广泛的选修课，特别是一些人文性质教育的课程为工科学生培养人为素养提供了有力渠道。最重要的一点，我认为大学生应当利用眼前的有利资源，把握各种社会因素提供的条件，将学校的优势转化为自己的优势才是正确的做法。



## 2.2 学院环境

### 2.2.1 学院概况



由于西北工业大学的航空、航天和航海的“三航特色、航空为本”的特征，及学校中许多其它学院或者学院中的专业源于原飞机工程系中相关专业的实际，航空学院的被学校编号为“一院”。

学院先后培养出中国科学院院和工程院院士 10 名，美国科学或工程院院士及国际宇航科学院院士 3 名，教育部长江学者奖励计划特聘教授 8 名。

学院在航空科学与技术的科学研究和知识创新方面成绩突出。先后获得国家科技三大奖 16 项，省部级科技一等奖 16 项。

### 2.2.2 对我的影响

航空学院是我校高考录取分数线最高的学院，作为我校第一学院的学生，一直以来，我都以此为荣；同时，辅导员也时刻叮嘱我们要知道自己是航空学院的学生，时刻注意自己的发展代表着我院的形象，正是如此，我的自尊心与自信心在学习生活中不断增强。



我院几十年来取得的成就也为之后我们的毕业前景奠定基础，由于航空学院业内高的知名度，并与很多大型企业和高水平研究所建立良好关系，我院学生的就业率是很高的。

另外，通过与我院一些资深专家教授交流沟通，不仅对我的专业知识提高起到了很大的推动作用，同时也为我的人生发展带来启迪。而我也同高年级一些优秀学长建立良好友谊，他们的指导帮助，是我高速正确发展的重要保障。

## 2.3 就业环境

### 2.3.1 就业情况

从 2012 届西北工业大学毕业数据来看，本科毕业生一共 3480 人，其中就业人数为 3350 人，就业率达到 96.26%，在 3350 名已就业毕业生中，1601 名学生为读研深造，696 名学生选择了去国防相关企事业单位工作，142 名同学则为出国出境。下图为我校最近四年内，毕业生就业率走势：

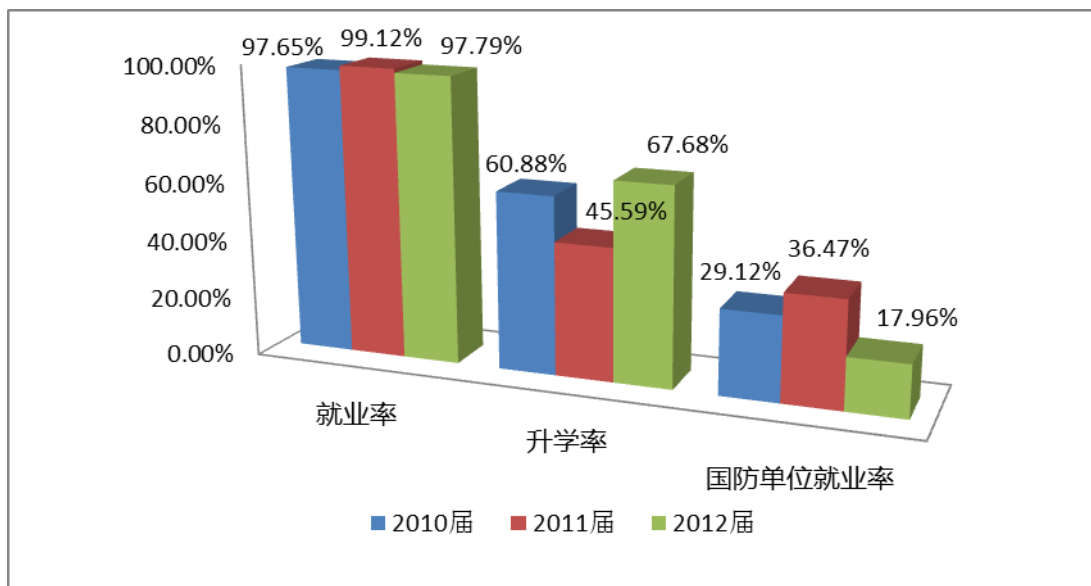


从 2009-2012 年四年的就业数据来看，我校的就业情况相当可观，连续四年的就业率都突破了 96%，而我所在的航空学院就业情况又是如何呢？





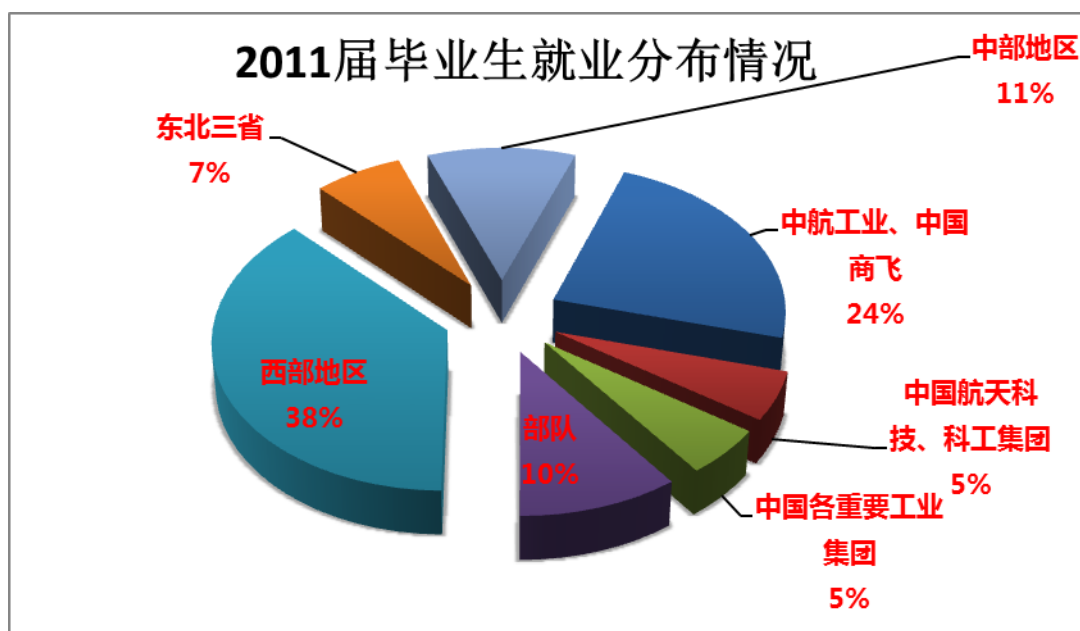
下图为航空学院最近三年内的就业情况：



航空学院 2010 届毕业生人数为 340 人，2011 届毕业生人数为 340 人，2012 届毕业生人数为 362 人。

从上图可以看出我院的就业情况在全校就业率良好的背景下，更是可观，2011 届毕业生的就业率甚至达到了 99%，而在三百多名毕业生中，大部分比例的学生选择了继续读研这条发展道路，只有小部分毕业生选择本科毕业后投身国防企事业单位工作。

下图是我校毕业生在就业时的区域分布情况：



以上数据均来源于西北工业大学党委学生工作部、学生处《就业工作简报》





通过分析近几年就业数据，可见，我所在高校就业情况良好，就业前景广阔；同时，我所在航空学院的就业率更为可观，而我所学专业的毕业生倾向于选择继续读研深造，考研比例较我校其他专业来说较大；而在我校学生从业区域分布方面，由于我校地处西北，所以毕业生前往西部区域的人数较多，而且国防单位的就业比重占相当地位。

数据显示的结果是十分可观的，但是不能因为高的就业率，就放松对未来就业的警惕，我校每年都会有3000多名毕业生加入全国就业大军，而



且由于高校扩招，毕业生的人数会逐年增多，人数的增多也意味着竞争压力的增大；另外，我不仅需要和本院、本校的学生争夺较好的就业名额，还要和北航，南航，哈工大等同样航空航天为主要发展学科的高校学生竞争，而且在今年的高校评比结果中，北航，哈工大上升势头明显，西工大有下降趋势；如果将目光仅仅局限于本校就业数据上面，无疑是错误的，我必须明确就业的前景是光明的，而竞争压力是巨大的，就业形势不容乐观。

### 2.3.2 就业政策

①国家政策：根据《国务院办公厅关于加强普通高等学校毕业生就业工作的通知》（国办发〔2009〕3号）第二条：积极倡导，鼓励重大科研项目聘用高校毕业生。承担国家和地方重大科研项目的单位要积极聘用优秀高校毕业生参与研究，其劳务性费用和有关社会保险补助按规定从项目经费中列支。



②省市政策：根据《陕西省人民政府办公厅关于促进普通高等学校毕业生就业工作的实施意见》（陕政办发〔2009〕27号）第四条：鼓励支持骨干企业、科研项目单位吸纳和稳定高校毕业生就业，鼓励国有大中型企业特别是创新型企业，更多地吸纳高校毕业生。

③学校政策：根据西北工业大学学生就业工作管理办法（校学字[2007]583号 2007年12月7日），我校就业工作主要面向国防科技工业和国民经济建设两个市场，实现一次性就业率高、国防系统就业率高和就业质量高的就业目标。



根据以上学校、省市、国家的就业政策，不难看出，国防科技工业的就业市场潜力巨大，政策的支持，让这块领域未来的发展十分可观，而我的就业选择也应适当的顺应国家政策倾向，结合自己所学飞行器设计与工程专业，投身国防科技建设当中。

## 2.4 职业环境

结合自身专业，我希望从事技术管理相关职业，以专业技能研究为主，同时带领团队完成科研项目，类似于技术总监方向的职位工作。

### 2.4.1 行业分析

航空航天行业是 20 世纪才兴起的产业，而在中国的发展又再晚一些，新中国成立后，于 1954 年生产了第一架飞机—初教 5，虽然起步较晚，但是该行业在我国的发展是迅猛的，神舟十号预计于 2013 年 6 月搭载三位航天员飞向太空。

我国航空航天事业迅速发展离不开国家的大力支持，众所周知，步入 21 世纪，各国对于天空和太空的领域和资源的争夺日趋激烈，在这个条件下，我国向航空航天科研项目投入经费也逐年递增，可见该行业的发展潜力巨大。





### 2.4.2 专业分析

本人所在的飞行器与设计专业的主要学科发展方向有飞行器设计、流体力学、固体力学，载运工具运用工程。

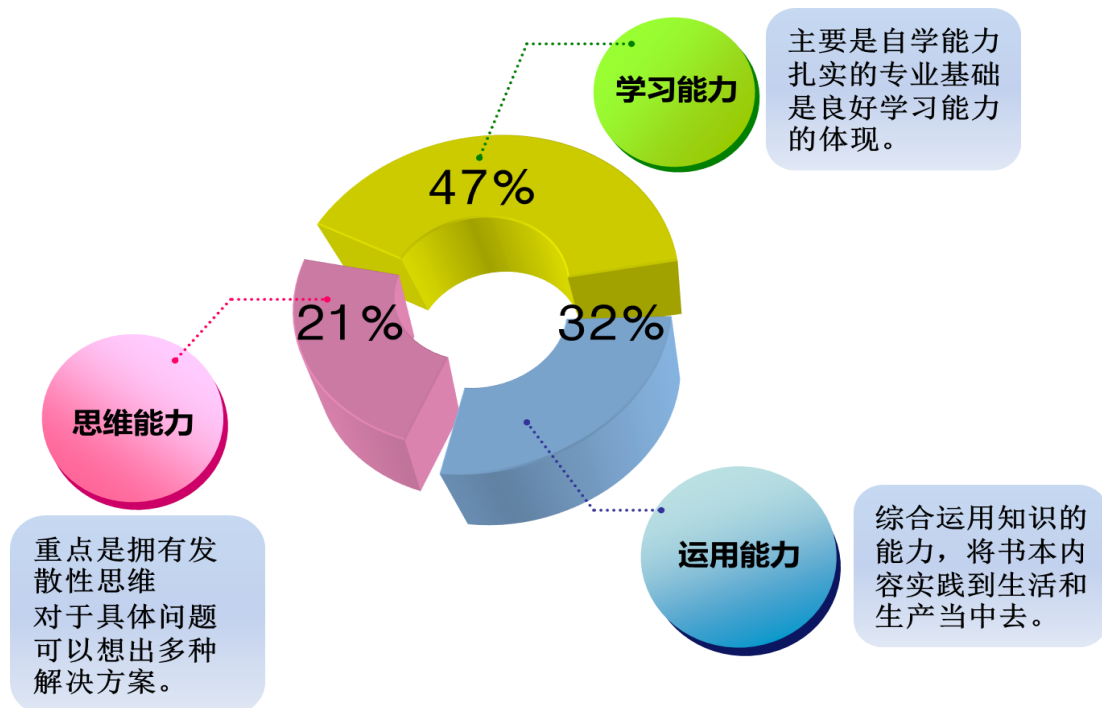
其他相关学科发展方向有工程力学、机械设计及理论、动力机械与工程、流体机械与工程、控制理论与控制工程、结构工程、人机与环境工程、安全技术及工程、交通运输规划与管理、材料学、材料加工、计算机应用技术等。

目前每年有百分之五十左右的本专业本科毕业生进入飞行器设计、流体力学、固体力学等学科的研究生学习。



### 2.4.3 能力分析

通过和学院的资深教授交流沟通，我知道了飞行器设计专业乃至整个航空领域发展所需的最重要的三项能力。如下：





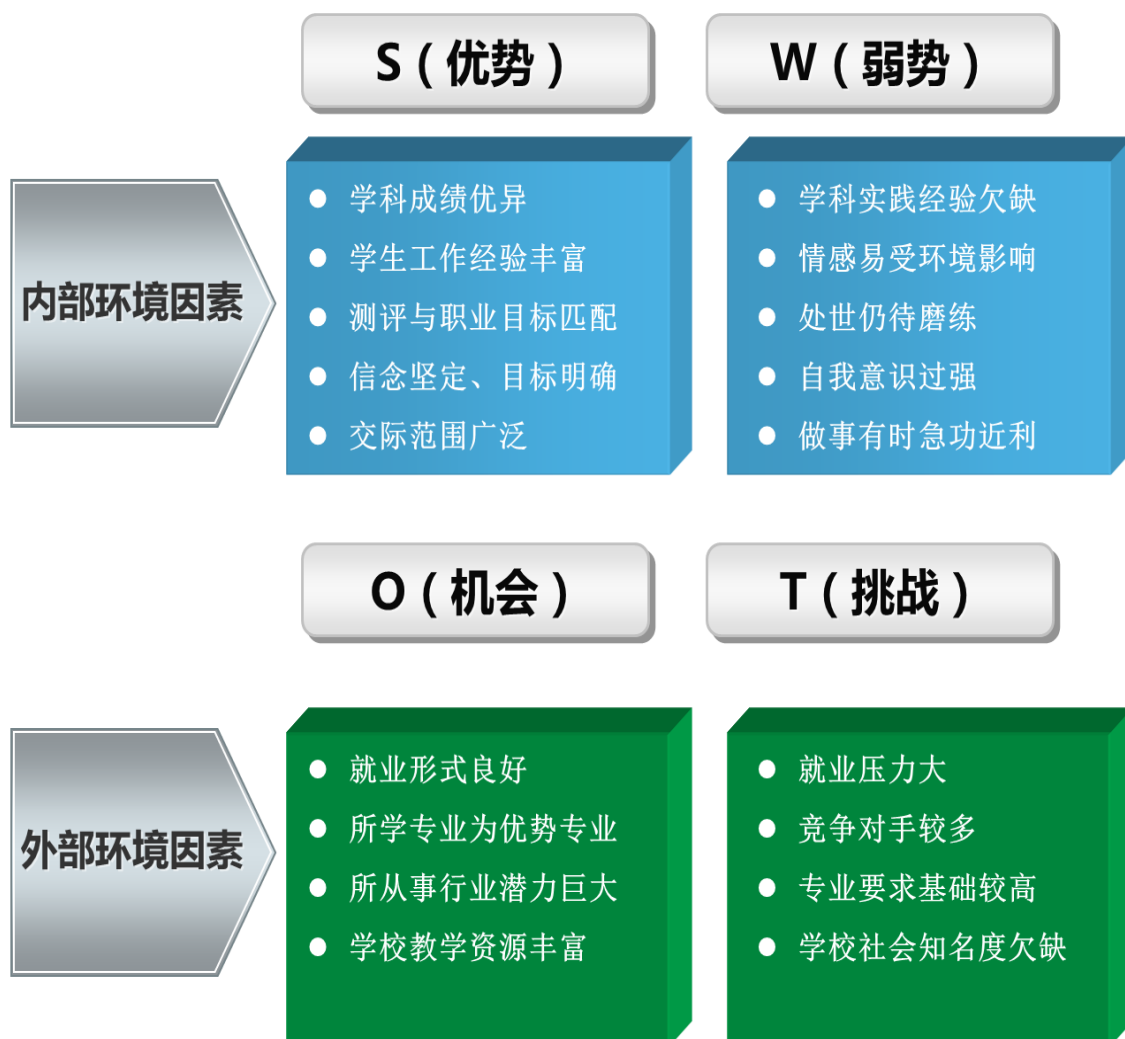
## 三、展翅的姿态

### —职业目标定位

### 3. 展翅的姿态—职业目标定位

#### 3.1 SWOT 分析

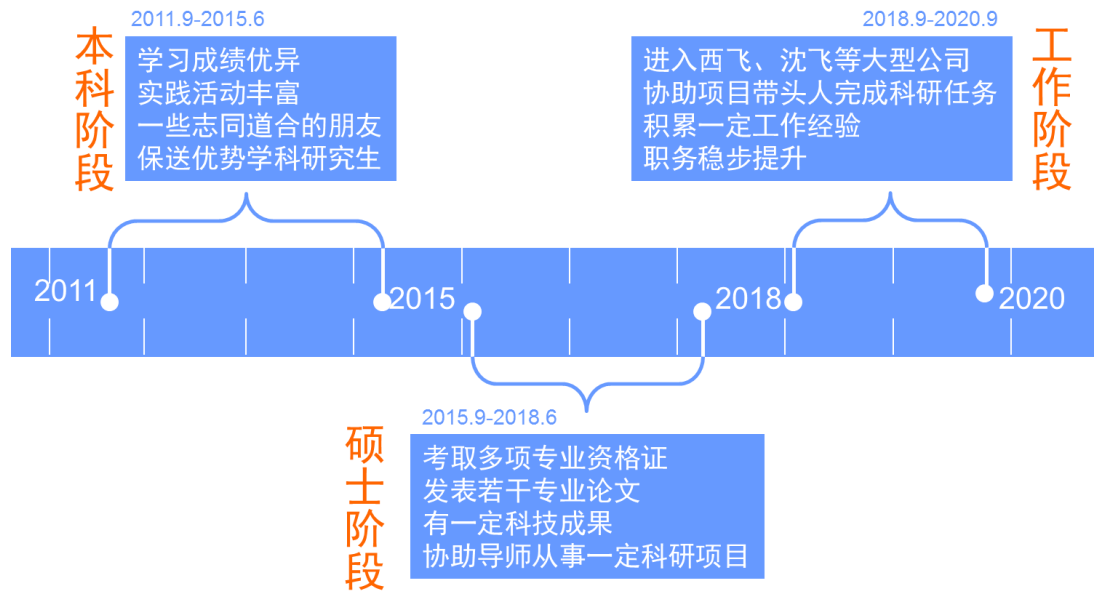
通过 360 度评估，性格兴趣探索，职业价值观与能力探索，外部环境分析，以下进行 SWOT 分析：







### 3.2 职业定位



### 3.3 职业目标总结

通过以上 SWOT 分析和职业目标定位，我对自己的职业发展道路有了较为清晰的了解。首先本科阶段还是以打好专业基础为主，同时丰富自己的实践与社交活动，争取本科毕业后以优异的成绩保送研究生。其次，硕士阶段，主要以做科研项目为主，协助导师的同时，培养自己的科研能力，争取拥有一定的科技成果。最后，硕士毕业后，进入大型航空公司发展，从工程师助理等职位做起，积累工作经验同时，职位稳步提升。

不过在以后的具体实施过程中必然会出现与计划制定不相符的偏差，这就要求我时刻注意自身发展，如发展过程与计划出现较大偏差，应重新根据实际情况评估、及时转换方向并调整新的计划，始终让自己的职业规划的发展道路高速而又正确。



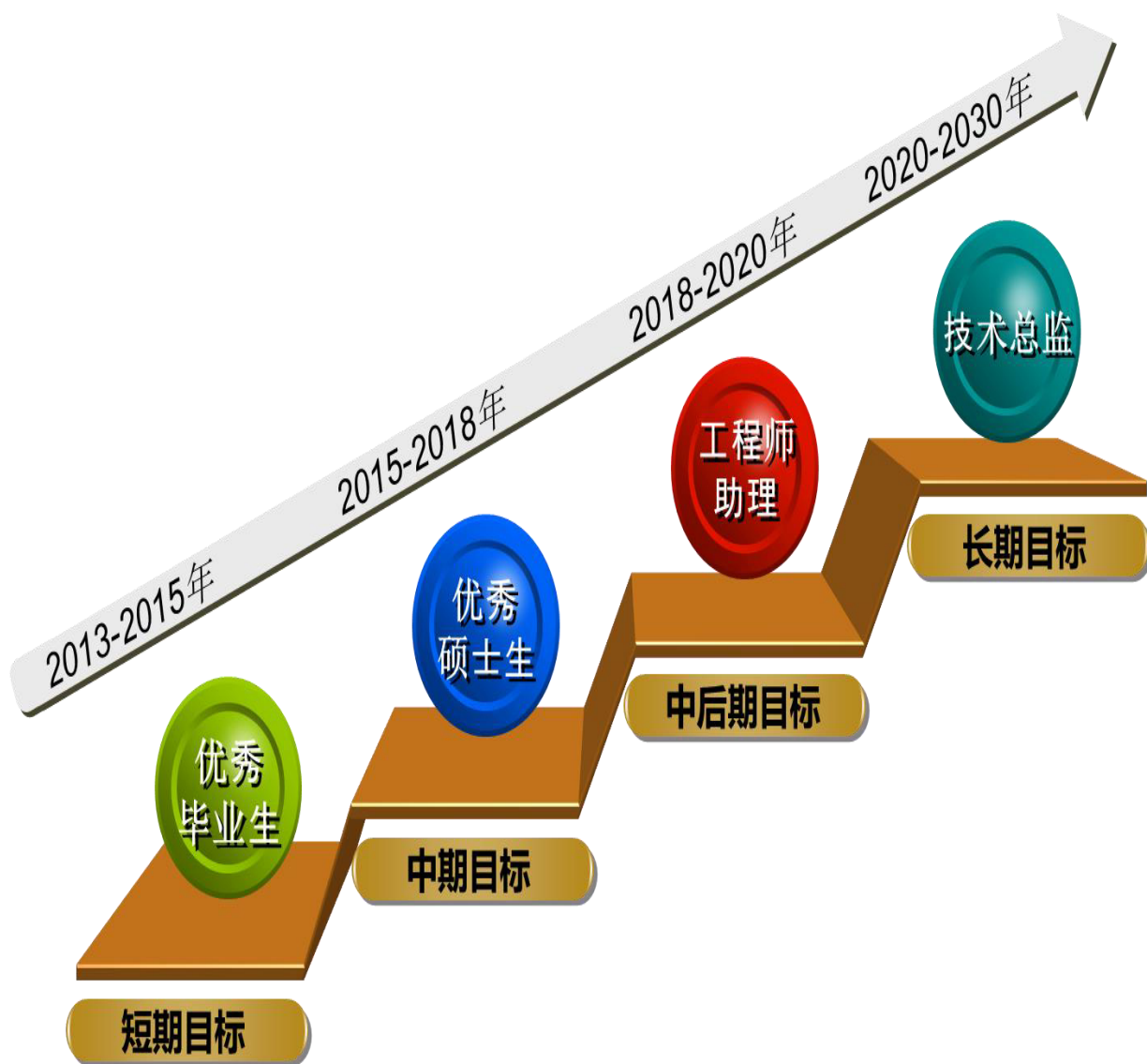


## 四、英勇的翱翔

—生涯规划设计

### 4. 英勇的翱翔—生涯规划设计

#### 4.1 目标与规划





## 短期计划

**时间跨度：2013年-2015年**  
**主要目标：成绩优异，获优秀毕业生**

### 计划内容

大二学年：

- 1、学习成绩优秀，争取获国家奖学金。
- 2、继续学生会工作，对班级事务认真负责。
- 3、争取全国大学生数学建模竞赛获奖。

大三学年：

- 1、争取雅思 6.5 分及其以上。
- 2、飞行器设计相关大赛业余组别获奖。
- 3、获计算机四级证书。
- 4、拥有相关实习经验。

大四学年：

- 1、飞行器设计相关大赛专业组别获奖。
- 2、做出优秀的毕业设计论文。
- 3、确定研究生方向，选好合适的导师。

### 实施方案

大二学年：

- 1、强化基础学习，每个知识点透彻掌握。
- 2、多参加校园各项活动，获得全方面能力提高。
- 3、对学生会工作负责，培养自己责任意识和领导能力。

大三学年：

- 1、坚持每天的英语学习，养成好的英语学习习惯。
- 2、坚持自己计算机方面的兴趣，并进一步提高。
- 3、学习相关设计软件，提高总体设计能力。
- 4、争取良好实习机会，参加实践工作。

大四学年：

- 1、向优秀毕业设计作品学习，设计属于自己的优秀毕设。
- 2、深入了解就业情况和考研情况，与合适的导师进行沟通。



## 中期计划

**时间跨度：2015年-2018年**

**主要目标：科研成果卓越，优秀硕士生**

### 计划内容

- 1、担任研究生会主席、锻炼领导管理能力。
- 2、帮助导师完成重点科研项目。
- 3、获国家奖学金或校特等奖学金。
- 4、建立良好的人际关系网络。
- 5、专业相关科技竞赛获奖。
- 6、发表若干学术论文。

### 实施方案

- 1、参加研究生会，努力工作，顺利完成竞选答辩。
- 2、踏实学习，积极思考，努力解决科研中遇到的问题。
- 3、深入学习论文写作相关知识。
- 4、积极参加业余活动，培养良好人际关系。
- 5、参与专业相关的培训学习。

## 中后期计划

**时间跨度：2018年-2020年**

**主要目标：工作能力突出，担任工程师助理**

### 计划内容

- 1、进入西飞、沈飞等大型航空研究公司，从事技术型职业。
- 2、争取岗位培训机会，增强自己职业能力。
- 3、职业工作熟练，获得领导青睐。
- 4、获得企业员工最高年终奖。

### 实施方案

- 1、努力工作，以能力获得青睐。
- 2、保持良好学习习惯，坚持各方面知识的学习。
- 3、和同事保持良好关系，真诚友善待人。





## 长期计划

**时间跨度：2020年-2030年**

**主要目标：担任技术总监或更高职位。**

### 计划内容

- 1、参与公司战略性全局性工作实施方案，为公司出谋划策。
- 2、组建自己的家庭，承担家庭责任。
- 3、职位进一步提高，拥有自己的团队。
- 4、总结自己的职业生涯规划，并制定新的方案。

### 实施方案

- 1、主动参加技术培训，增强自身能力。
- 2、敢于承担重大项目，负责任的完成自己任务。
- 3、细心培养与伴侣感情，真心去爱另一半。
- 4、培养自己看好的年轻力量，为自己的团队增加实力。

## 4.2 修正与评估

### 4.2.1 修正与评估方案

生涯规划旨在已拥有的基础上规划未来的职业生涯，而事物的发展往往是人们始料未及的，所以有必要在适当的时间对我的职业生涯规划进行修正与评估。

#### 1、本科期间保研计划失利

调整：确定自己的考研目标，了解目标所需相关信息，结合目标制定自己的考研计划，按照计划努力实施，争取考上优势学科研究生。

#### 2、考研分数较低，没有太大的研究生方向选择空间

调整：认真准备考研，或选择条件允许的最好研究生，进而考取优势博士生。

#### 3、研究生毕业，就业出现问题，没有被理想的公司录取。

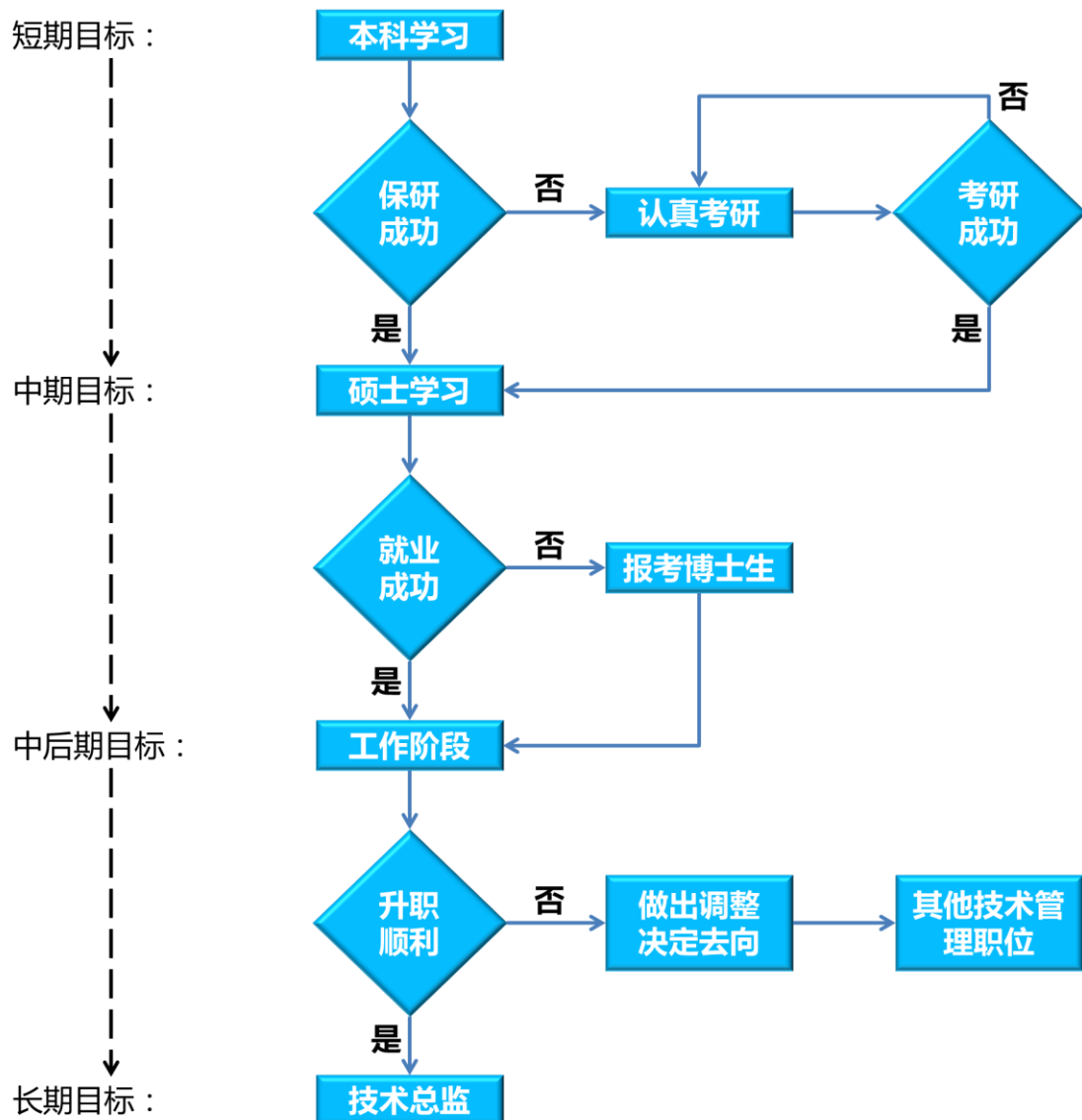
调整：放弃毕业参加工作念头，认真准备，报考相关专业博士生。

#### 4、公司职位晋升受阻，自己能力得不到发挥。

调整：认真审视当前情况，首先考虑自身因素，并及时做出调整，若调整无效，考虑实际情况，选择是否跳槽。



### 4.2.2 修正与评估路线图



### 4.2.3 修正与评估原则

- 1、尊重自己的理想与兴趣
- 2、考虑家庭的因素
- 3、分析当前实际情况
- 4、找到自己理想与工作生活的契合点
- 5、调整时选择方向多元化
- 6、拥有长远的眼光



## 5. 结束语

“低调做人，高调做事。”这是上届学生会主席送给我的一句话，而这句话也成为了一直以来学习工作以及为人处事的准则，虽说入校以来经历过众多挑战与挫折，但心中无限的激动与恐惧都化成了一句话：“我要飞翔！”，对，就像对天空充满渴望的雏鹰一样，无畏山峰的高度，不惧身体的痛楚，而我一年多来取得的成绩与经历的挫折也让我慢慢找到了属于自己的天空。

职业规划不仅是对职业的规划，更是对人生的规划，这更有利于我的进一步发展和创造。通过职业规划，我可以排查自己存在的缺点与不足，以更好的实施追求卓越的目标，通过职业规划，我希望成为自己的主宰者，人生的进步少不了动力和目标，而这个目标就从规划开始。



最后，真诚地感谢中航工业沈阳飞机设计研究所给我提供了一个认识自己、探索自我，了解周围的机会，感谢学校的大力支持，感谢学院指导教师班凯老师孜孜不倦的指导，感谢陪我一同走过作品创作过程的家人、朋友、同学，谢谢你们对我的帮助和支持，预祝大赛圆满成功，预祝每一位选手梦想成真！

在此，向航空英雄罗阳同志致敬！

在此，向航空英雄罗阳同志致敬！

